

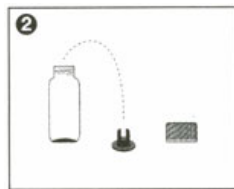


Verein für **medizinische Qualitätskontrolle**
Association pour le **contrôle de Qualité médical**
Associazione per il **controllo di qualità medico**

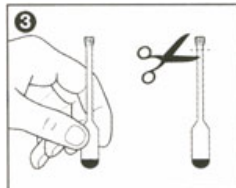
Mode d'emploi G11, CoaguChek XS



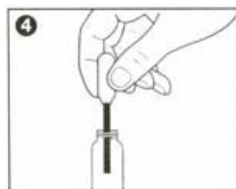
Après la mise en marche de l'appareil, choisir « Test du patient »



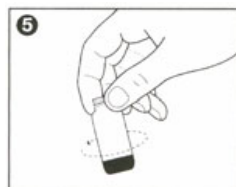
Dévissez la fermeture du flacon de contrôle et enlevez le bouchon en caoutchouc.



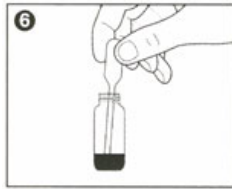
Tenir la pipette à la pointe et projeter le liquide vers le bas.
Coupez la pointe de la pipette avec des ciseaux à l'extrémité supérieure, perforée du col de la pipette. Pour éviter la perte de liquide en pressant sur le réservoir, tenez la pipette uniquement au col.



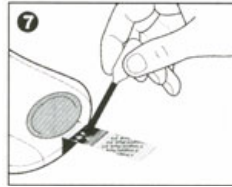
Introduisez la pointe de la pipette dans le flacon de contrôle. En pressant légèrement sur le réservoir, répartissez tout le contenu de la pipette sur le plasma de contrôle lyophilisé. La pointe de la pipette ne doit pas toucher le plasma de contrôle. Retirez la pipette du flacon de contrôle. Ne jetez pas la pipette, car vous en aurez besoin au cours de la réalisation pour appliquer la solution de contrôle.



Agitez le flacon délicatement 2 à 3 fois pour éviter la formation de grumeaux sur les parois.



Lorsque l'appareil CoaguCkek XS Plus vous demande d'appliquer l'échantillon, mélangez encore une fois la solution de contrôle par deux ou trois mouvements circulaires. Utilisez la pipette.



Aspirez la solution de contrôle dans la pipette et appliquez une goutte sur la zone de dépôt de la bandelette.

Le reste de la solution de contrôle se conserve pendant 30 minutes. En cas de problèmes, la mesure de cet échantillon peut être répétée dans un délai de 30 minutes.