

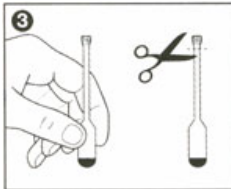


Verein für **medizinische Qualitätskontrolle**
Association pour le **contrôle de Qualité médical**
Associazione per il **controllo di qualità medico**

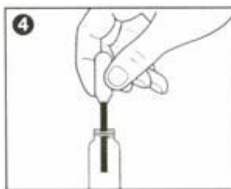
Istruzioni G2 CoaguChek Pro II



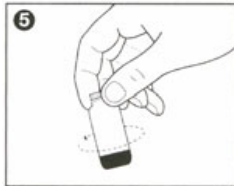
2
Apra il coperchio svitabile del flacone del campione e tolga il tappo di gomma.



3
Inserisca la punta della pipetta nella pipetta e capovolga il flacone con il liquido.
Con la forbice tagli la punta della pipetta all'altezza del collo dove c'è la perforazione.
Per evitare la perdita di liquido nel serbatoio premendo il flacone, tenga la pipetta solo nel punto del collo.

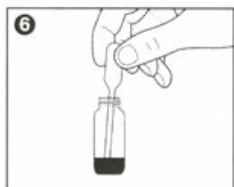


4
Immerga la pipetta con la punta nel flacone del campione.
Distribuisca, premendo leggermente il serbatoio, tutto il contenuto della pipetta sul plasma di controllo secco.
Durante questa operazione la punta della pipetta non deve toccare il plasma di controllo.
Tolga la pipetta dal flacone del campione. Non getti la pipetta perché servirà in seguito per la distribuzione della soluzione di controllo.



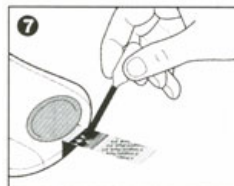
Agiti leggermente il flacone 2 o 3 volte al fine di evitare la formazione di grumi sulle pareti del flacone.

Lasciare riposare il campione per 5 minuti



Dopo aver acceso l'apparecchio, scelga la scritta „Test paziente“

Quando l'apparecchio CoaguCkek Pro II richiede di applicare il campione, mescoli la soluzione di controllo girandola 2 o 3 volte. Non si serve della pipetta.



Assorba la soluzione di controllo nella pipetta e metta qualche goccia sul campo di applicazione della striscia test.

Il resto della soluzione di controllo si mantiene per 25 minuti. Se dovessero sorgere dei problemi l'analisi si può ripetere entro i 25 minuti che seguono.